

2023-2024

# Infobrochure

## DE SCHOOL CONTACTEREN



### LEERKRACHTEN

- Persoonlijk: Onze leerkrachten kan je persoonlijk spreken net voor of net na de schooluren. Tijdens de schooluren kan enkel na afspraak.
- Via e-mail: Alle teamleden kunnen bereikt worden via [voornaamachternaam@blokje.be](mailto:voornaamachternaam@blokje.be). Je kan ook klikken op de namen op deze pagina op onze website: [www.blokje.be/team](http://www.blokje.be/team).  
**Gebruik e-mail enkel voor een afspraak te maken. We gaan het liefst persoonlijk met je in gesprek.**

### SECRETARIAAT

- Persoonlijk: Ons secretariaat is steeds bemand op schooldagen van 8u tot 17u. Het secretariaat bevindt zich in Blokje Geel en is toegankelijk via Kerkblokstraat 14. Gelieve steeds aan te melden.
- Telefoonnummer: 03 375 68 30  
Ziekte van je kind, kan je melden vanaf 7u30.
- Via e-mail: [secretariaat@blokje.be](mailto:secretariaat@blokje.be)

### DIRECTIE

- Persoonlijk: Tijdens de schooluren, best na afspraak via het secretariaat.
- Telefonisch: 03 375 68 30 of 0475 80 52 96
- Via e-mail: [directie@blokje.be](mailto:directie@blokje.be)

# ! OP DE HOOGTE BLIJVEN

Via verschillende kanalen houden we de ouders op de hoogte:

- Via het **ouderplatform**
  - Ons belangrijkste informatiekanaal met alle ouders is het ouderplatform.
  - Op het ouderplatform vind je berichten die van belang zijn voor je als ouder.
  - Je vindt er ook een kalender van alle activiteiten in de verschillende kleuter- en leergroepen.
  - Foto's en filmpjes van het klasgebeuren staan ook op het ouderplatform.
  - Het ouderplatform is toegankelijk via de startpagina van onze website: [www.blokje.be](http://www.blokje.be).
  - Meer info over het ouderplatform vind je hier: [www.blokje.be/ouderplatform](http://www.blokje.be/ouderplatform)
- Via **e-mail**
  - Persoonlijke berichten worden via e-mail of het ouderplatform verstuurd.
  - Verander je van e-mailadres, geef het dan zeker even door aan het secretariaat of via [www.blokje.be/invulformulieren](http://www.blokje.be/invulformulieren).
- Via de **schoolagenda** (lagere school). Kijk die dagelijks even na.
- Via de **postkaft** (lagere school, in de boekentas). Hier zijn soms brieven of folders in te vinden.
- Via de **website** [www.blokje.be](http://www.blokje.be). Hier vind je algemene en praktische informatie. Ook inschrijvingsformulieren vind je op de website: [www.blokje.be/invulformulieren](http://www.blokje.be/invulformulieren).

## PERSONEEL

Meer dan 50 juffen en meesters staan klaar om jullie met open armen te ontvangen.

Het volledige schoolteam met klastitularissen, co-juffen, zorgteam, bijzondere leerkrachten, onderhoudspersoneel en beleidsteam kan je terugvinden op onze website: [www.blokje.be/team](http://www.blokje.be/team)

## SCHOOLUREN

### BLOKJE GEEL (PEUTERS, KLEUTERGROEPEN 1 EN 2)

- Voormiddag
  - Op maandag, dinsdag, donderdag en vrijdag van 8u30 tot 11u45
  - Op woensdag van 8u30 tot 12u10
- Middagpauze
  - Van 11u45 tot 13u10
- Namiddag
  - 13u10 tot 15u30

	maandag	dinsdag	woensdag	donderdag	vrijdag
08.30-10.10					
10.10-10.30	speeltijd	speeltijd	speeltijd	speeltijd	speeltijd
10.30-11.45					
11.45-12.10	middagpauze	middagpauze		middagpauze	middagpauze
12.10-13.10					
13.10-15.00					
15.00-15.00	speeltijd	speeltijd		speeltijd	speeltijd
15.15-15.30					

### KLEUTERGROEP 3

- Voormiddag
  - Van 8u30 tot 12u10
- Middagpauze
  - Van 12u10 tot 13u20
- Namiddag
  - Van 13u20 tot 15u30
  - Tot 15u45 wordt er opvang voorzien voor de kleuters die samen met een broer of zus van de lagere school naar huis gaan.

	maandag	dinsdag	woensdag	donderdag	vrijdag
08.30-09.20					
09.20-10.10					
10.10-10.30	speeltijd	speeltijd	speeltijd	speeltijd	speeltijd
10.30-11.20					
11.20-12.10					
12.10-13.20	middagpauze	middagpauze		middagpauze	middagpauze
13.20-14.10					
14.10-15.00					
15.00-15.15	speeltijd	speeltijd		speeltijd	speeltijd
15.15-15.30					

## LEERGROEPEN 1 TOT 6

- Voormiddag
  - Van 8u30 tot 12u10
- Middagpauze
  - Van 12u10 tot 13u20
- Namiddag
  - Van 13u20 tot 15u45

	maandag	dinsdag	woensdag	donderdag	vrijdag
08.30-09.20					
09.20-10.10					
10.10-10.30	speeltijd	speeltijd	speeltijd	speeltijd	speeltijd
10.30-11.20					
11.20-12.10					
12.10-13.20	middagpauze	middagpauze		middagpauze	middagpauze
13.20-14.10					
14.10-15.00					
15.00-15.15	speeltijd	speeltijd		speeltijd	speeltijd
15.15-15.45	naschoolse les	naschoolse les		naschoolse les	naschoolse les

### Naschoolse les leergroepen 1 tot 6

- Van 15u15 tot 15u45
- De naschoolse les is vrijblijvend en wordt naargelang de leergroep anders ingevuld.
  - L1 en L2: taalontwikkeling en beweging
  - L3 en L4: leren studeren WAW en taalontwikkeling
  - L5 en L6: leren studeren WO, Frans, en taalontwikkeling



## BRENGEN EN OPHALEN TIJDENS DE LESUREN

Indien je kinderen te laat op school zijn of omwille van een reden later naar school komen, breng je de kinderen via de Kerkblokstraat 14 naar school. De andere poorten zullen gesloten zijn tijdens de schooluren. Gelieve ook even aan te melden aan het secretariaat.

Ook voor het ophalen van kinderen tijdens de schooluren, gebeurt dit via het secretariaat en Kerkblokstraat. Indien het afgesproken is, zal je kind ook op het secretariaat op je wachten.

Vermijd zoveel mogelijk afspraken met tandartsen, therapeuten... tijdens de lesuren. De kinderen vanaf 5 jaar zijn leerplichtig en het legt ook een druk op de leerkrachten om verloren lessen in te halen.

Indien kleuters tot 5 jaar afwezig zijn om een of andere reden, vragen we ze per halve dag eventueel terug naar school te brengen. Dus ofwel 's morgens ofwel 's middags.

## LEERPLICHT - AFWEZIGHEDEN

### 5-jarigen

**Vanaf 1 september 2020 is elk kind in België leerplichtig op 1 september van het kalenderjaar waarin zij 5 jaar worden.**

#### **Waarom belangrijk?**

Kwaliteitsvol kleuteronderwijs is belangrijk voor de cognitieve, sociale en emotionele ontwikkeling van je kind. Je kleuter leert in de klas sociale vaardigheden en raakt vertrouwd met taal en met praktische vaardigheden. Voor anderstalige kinderen is de kleuterschool een prima plek om Nederlands te leren.

Zo volgen alle kinderen voortaan minstens een jaar kleuteronderwijs en zijn ze goed voorbereid op het lager onderwijs.

Je behoudt het recht op een schooltoeslag.

#### **Aandacht voor specifieke situaties van kinderen**

Sommige 5-jarige kinderen kunnen niet voldoende aanwezig zijn omdat ze zich in een specifieke situatie bevinden: ze zijn (langdurig) ziek, hebben veel revalidatie nodig...

Ook kinderen in zulke specifieke situaties moeten zoveel mogelijk kunnen leren. Bespreek dit met de directie.

#### **Toelating lager onderwijs**

Als je kind in leergroep 1 wil instappen, gaat de school na of het in het jaar voordien voldoende dagen aanwezig was in een Nederlandstalige kleuterschool. Zo niet, beslist de klassenraad van de lagere school of je kind toch in het lager onderwijs mag instappen of dat je kind nog een jaar in het kleuteronderwijs moet blijven.

**Voor de toelatingsvoorwaarde tot het gewoon lager onderwijs telt enkel de daadwerkelijke aanwezigheid (dus niet de door de directie als aanvaardbaar beschouwde afwezigheden).**

## Groeipakket

Vanaf het schooljaar 2020-2021 is de minimale aanwezigheid om recht te hebben op een schooltoeslag via het groeipakket voor 5-jarige kleuters 290 halve dagen.

## Afwezig wegens ziekte

Er is voor kleuters geen medisch attest verplicht. Gelieve er bij een doktersbezoek wel om te vragen. Zo is de afwezigheid van je kind zeker gewettigd. Als er geen doktersbriefje kan gebruikt worden, nemen we de afwezigheidsattesten van de school.

Afwezigheid is **wel** geldig:

- als je kleuter ziek is (bij voorkeur met een attest)
- je hebt de afwezigheid besproken met de directeur en je hebt goedkeuring gekregen

Afwezigheid is **niet** geldig:

- afwezigheid zonder reden

## Levensbeschouwelijk onderricht

Voor leerplichtige kleuters in het officieel onderwijs (de 5-jarigen maar ook de 6- en 7-jarigen die verlengd in het kleuteronderwijs zitten) is er geen verplichting op levensbeschouwelijk onderricht. Er is voor hen wel een recht op levensbeschouwelijk onderwijs, als de ouders er om vragen. Ouders beslissen hierover in alle vrijheid. Niemand mag druk op de ouders uitoefenen.

Ouders die dergelijk onderricht voor hun leerplichtige kleuter wensen, kiezen hiertoe zelf een officiële school voor lager onderwijs waar de levensbeschouwing van keuze aangeboden wordt. De kleuter zal dan voor het levensbeschouwelijk onderricht de eigen kleuterklas verlaten en aansluiten bij kinderen van de lagere school die dezelfde levensbeschouwing volgen.

Het officieel kleuteronderwijs zelf moet dus geen levensbeschouwelijk onderricht aanbieden.

## Lagere school

Elk kind van de lagere school is leerplichtig. Daarom wordt nagekeken of ze voldoende op school aanwezig zijn. Afwezigheden moeten dus verantwoord worden.

### DAAROM VOLGENDE AFSPRAKEN:



1. Indien je kind afwezig zal zijn, verwittig je de school bij aanvang van de lesdag. Je telefoneert hiervoor naar het secretariaat: 03 375 68 30. Je kan ook e-mailen naar school: [secretariaat@blokje.be](mailto:secretariaat@blokje.be), of de afwezigheid doorgeven via onze website ([www.blokje.be/invulformulieren](http://www.blokje.be/invulformulieren)).
2. Wanneer het kind terug naar school komt, geef je een afwezigheidsattest mee.
  - Wegens ziekte van maximum drie opeenvolgende kalenderdagen zonder doktersbezoek: een ziektebriefje. Dit mag maximum vier keer per schooljaar. Hiervoor krijg je in het begin van het schooljaar vier ziektebriefjes.
  - Wegens ziekte langer dan drie opeenvolgende kalenderdagen, of wanneer de vier ziektebriefjes op zijn, is een medisch attest nodig. Dit medisch attest kan afkomstig zijn van een geneesheer, een geneesheer-specialist, een psychiater, een tandarts, een orthodontist en de administratieve diensten van een ziekenhuis of een erkend labo.
  - Van rechtswege gewettigd (begrafenis, huwelijk...): staven met een document (overlijdensbericht, uitnodiging...).

- Mits voorafgaande toestemming van de directie. Spreek de directie vooraf hierover aan en vraag het document bij de directie.
3. Wanneer je kind te laat aankomt op school, vragen we je de reden te noteren in de agenda of op een briefje.

Al deze documenten zullen worden bewaard op school en voorgelegd wanneer een verificateur een controle komt uitvoeren op school.

Na vijf halve dagen onwettige afwezigheden zijn we verplicht het CLB op te hoogte te brengen.

## VOOR- EN NASCHOOLSE OPVANG

### KLEUTERSCHOOL - OPVANG VOORSCHOOLS

- Voor 8u15 worden de kinderen opgevangen bij Ferm kinderopvang (Kerkblokstraat 14 - aparte ingang). Info en inschrijvingen bij Ferm.

### KLEUTERSCHOOL - OPVANG NASCHOOLS

- Op **maandag, dinsdag, donderdag, vrijdag** worden de kleuters **die om 15u45 niet afgehaald zijn**, naar de locatie van Ferm kindervang (Blokje Geel) gebracht. Vanaf 16u kan je je kind ophalen bij Ferm kinderopvang.
- Op **woensdagmiddag** worden de kleuters om 12u25 opgehaald door een Ferm-medewerker en samen met een juf naar Ferm gebracht. De kinderen mogen niet uit de rij gehaald worden.
- Info en inschrijvingen bij Ferm kinderopvang.

### LAGERE SCHOOL - OPVANG VOORSCHOOLS

- Voor 8u15 worden de kinderen opgevangen bij Ferm kindervang (Blokje Geel). Info en inschrijvingen bij Ferm.

### LAGERE SCHOOL – OPVANG NASCHOOLS

- **L1 en L2**
  - Op **maandag, dinsdag, donderdag, vrijdag** worden de leerlingen van L1 en L2 **die om 16u niet afgehaald zijn**, naar de locatie van Ferm kinderopvang (Blokje Geel) gebracht. De kinderen mogen niet uit de rij gehaald worden. Vanaf 16u05 kan je je kind ophalen bij Ferm kinderopvang.
- **L3, L4, L5 en L6**
  - De leerlingen van L3, L4, L5 en L6 die op **maandag, dinsdag, donderdag of vrijdag** naschoolse opvang nodig hebben, blijven tot 17u in de school (Blokje Blauw). De ouders kunnen dus tot 17u hun kind op school afhalen. Kinderen mogen NIET zelfstandig naar huis gaan, enkel indien er een schriftelijke toestemming van de ouders wordt bezorgd aan de directeur. Indien geen toestemmingen moeten de kinderen altijd opgehaald worden door een volwassene.
  - **De kinderen die om 17u niet afgehaald zijn**, worden dan door de school naar de locatie van Ferm kinderopvang gebracht. 17u05 kan je je kind ophalen bij Ferm kinderopvang (Blokje Geel).

- Op **woensdagmiddag** worden de lagere schoolkinderen om 12u20 naar Ferm kinderopvang gebracht. Er is geen opvang op school voorzien.
- Info en inschrijvingen bij Ferm kinderopvang.

## Ferm kinderopvang Loenhout

- **Blokje Geel - Kerkblokstraat 14**  
Ferm kinderopvang is te bereiken via een aparte ingang.
- Telefoon opvanglocatie Loenhout: 0473 57 80 84

Dit zijn de tarieven van Ferm vanaf 1/09/2023.

	Normaal tarief	Verminderd tarief*	Sociaal tarief	
Per begonnen half uur	€ 1.32	€ 0.99	€ 0.66	Voor- en naschools
1/3 <sup>de</sup> dag	€ 5.51	€ 4.13	€ 2.76	Vakantie + SVD
1/2 <sup>de</sup> dag	€ 8.30	€ 6.23	€ 4.15	Vakantie + SVD
Hele dag	€ 16.57	€ 12.43	€ 8.29	Vakantie + SVD

\* 2 of meer kinderen

Voor informatie over de opvang bij Ferm kan je hier terecht:

- Ferm kinderopvang  
Gasthuisdreef 6A  
2990 WUUSTWEZEL
- Telefoon secretariaat : 03 669 91 65  
E-mail: [bko.wuustwezel@samenferm.be](mailto:bko.wuustwezel@samenferm.be)  
Website: [www.samenferm.be](http://www.samenferm.be)

## VERKEER

We hebben een aparte verkeersbrochure gemaakt, met onder andere de info over het brengen van kinderen naar school, het ophalen, de fietspooling...

## KALENDER

In het begin van het schooljaar krijg je een algemene jaarkalender. Hierin staan alle belangrijke data vermeld.

Deze jaarkalender kan je op onze website vinden bij [www.blokje.be/kalender](http://www.blokje.be/kalender).

**De uitgebreide kalender, met alle activiteiten, is te vinden op het ouderplatform.**



## OUDERCONTACTEN

We vinden oudercontacten zeer belangrijk en hopen steeds alle ouders te ontvangen.

Voor gescheiden ouders vragen we om in goed overleg één moment te prikken en zo gezamenlijk aanwezig te zijn op het oudercontact in belang van jullie kind. Wanneer dit fundamenteel moeilijk ligt, neem je contact op met de klasleerkracht.

Voor nieuw samengestelde gezinnen hanteren we de basisafpraak dat de eerste-lijn-ouders uitgenodigd worden. De plusouders worden in eerste instantie niet verwacht op het oudercontact. Wanneer je gezinssituatie anders is, kan dit in overleg met klasleerkracht besproken worden.

De data van de oudercontacten vind je op onze jaarkalender of op het ouderplatform.

## DRANK, TUSSENDOORTJES, LUNCH

### DRANK

- De leerlingen drinken uit hun **zelf meegebrachte drinkbus** die door de ouders gevuld is met een niet-koolzuurhoudende drank (liefst water). Dit kan tijdens de momenten die je juf aangeeft en ook bij het lunchen. Voldoende water is dus nodig. Kraantjeswater kan altijd bijgevuld worden op school.

### TUSSENDOORTJES

- **Voormiddag:** de leerlingen eten hun zelf meegebrachte **fruit of groenten** op.
- **Namiddag:** de leerlingen eten hun meegebrachte **fruit of groenten**, of **zelf meegebrachte koek** op (zonder chocolade). De leerlingen brengen de koek mee in een koekendoos, zonder wikkel.
- **Bij peuters en kleutergroep 1 omgekeerd:** voormiddag fruit of koek, namiddag fruit.
- Kinderen brengen **geen snoepjes** mee naar school.

### LUNCHEN

- Peuters eten 's middags in de peuterrefter. Kleuters van kleutergroepen 1, 2 en 3 eten in de refter.
- De leerlingen van de lagere school eten ook in de refter. Dit gebeurt in twee shiften. Wij vragen aan de ouders een tasje of zakje mee te geven waar de brooddoos en de drinkbus zit.
- Lunchen op school wordt aangerekend via de schoolfactuur (zie bijdrageregeling). Je kiest voor een jaarabonnement of een tienbeurtenkaart. Je kan dit doorgeven via een invulformulier ([www.blokje.be/invulformulieren](http://www.blokje.be/invulformulieren)).
- De leerlingen brengen een brooddoos mee met lekkere boterhammetjes. Een kleine verrassing als beloning voor het flink opeten van de boterhammetjes is fijn. Bijvoorbeeld een stukje fruit, kaasje, rozijntjes...
- Wat niet in de brooddoos hoort bij de kleuters:

- Koffie-, chocolade- en / of puddingkoeken laten we best thuis.
- Geen potjes yoghurt, kwark, fruitsla, cornflakes... alstublieft.

## ! OPVOLGING THUIS (lager)

- De leerlingen van L2, L3, L4, L5 en L6 hebben een **schoolagenda**. Leergroep 1 heeft een eigen systeem voor de agenda. Hierin worden de lessen en huistaken weergegeven. Vanaf leergroep 3 wordt de agenda ook een sturend middel bij 'leren leren'. We vragen de ouders die agenda dagelijks na te kijken en wekelijks te handtekenen. De schoolagenda kan ook gebruikt worden als communicatiemiddel tussen ouders en leerkrachten.
- Voor **huistaken en lessen** is een huiswerkbeleid opgesteld. Hierin staan duidelijke afspraken waar we ons allen aan houden. Info over het gebruik van de agenda en het huiswerkbeleid is te vinden in de agenda van je kind en op de website: [www.blokje.be/huiswerkbeleid](http://www.blokje.be/huiswerkbeleid).
- Hoe groter de leerlingen, hoe meer er ook digitaal moet geoefend worden. Zo worden taken ook doorgestuurd en gemaakt via Classroom. We oefenen ook op Eduten, Bingel, Kabas, Scoodle. Ook dit kunnen verplichte taken zijn.
- In alle leergroepen worden regelmatig toetsen afgenomen. Zij peilen of de gegeven leerstof wordt vastgezet. De gemaakte en verbeterde toetsen brengt je kind mee naar huis en worden door de ouders gehandtekend. De resultaten worden drie keer per jaar verzameld op een **rapport**. Leergroep 1 krijgt vier keer per jaar een rapport. Onze rapporten zijn op maat: de leerlingen van leergroep 1 krijgen in het begin een speciaal rapport, ook anderstaligen ontvangen een eigen rapport. Bij elke leerling wordt ook aangegeven welke leerstof de leerling dient te verwerken: basisplan, mijn plan, plusplan. Meer info vind je in de brief bij het eerste rapport.

## BOEKENTAS

### SOORT BOEKENTAS?

- Algemeen
  - Een boekentasje met een eenvoudige sluiting, die het kind zelf gemakkelijk kan openmaken.
- Voor peuters / kleuters:
  - Met voldoende ruimte voor een A5-mapje, brooddoos, koeken- en fruitdoosje en drinkbusje.
- Voor lagere school:
  - Met voldoende ruimte voor een A4-mapje, brooddoos, koeken- en fruitdoos en drinkbusje, boeken en schriften.
  - Een boekentas die boeken en schriften beschermt (geen lichte rugzak).

### WAT ZIT ER IN ONZE BOEKENTAS?

- Een brooddoos als je kind blijft ineten.
- Een stukje fruit of groente in een fruitdoosje (gesneden bij peuters / kleuters).
- Een koek zit steeds in een koekendoos (zonder papiertje).

- Een drinkbus voor de ganse dag.
- Voor lager:
  - Graag brooddoos en drinkbus in een zak of tas.
- Voor peuters:
  - Een knuffel en/of tutje om troost te bieden. Die mag eventueel ook in de klas blijven.
  - Reservekledij (onderbroekje, broek, kousen en T-shirt), liefst in een plastieken zakje, dat in de klas mag blijven. Dit enkel voor de kinderen die nog regelmatig een ongelukje hebben.
- Graag alles voorzien van de naam van je kind!

## WAT ZIT ER NIET IN ONZE BOEKENTAS?

- Speelgoed, spulletjes en frulletjes, snoep... van thuis.
- Boeken, schriften... die niet heen en weer moeten en thuis of op school kunnen blijven. We houden van zo licht mogelijke boekentassen!

## BIJDRAGEREGELING

Vanaf 1 september 2008 werd de scherpe maximumfactuur in het basisonderwijs ingevoerd. De kosteloosheid van het onderwijs in Vlaanderen blijft absoluut gewaarborgd. Het decreet voorziet dat de lagere school:

- **een jaarlijkse scherpe maximumfactuur van 55 EUR (kleuter) / 105 EUR (lager)** kan aanrekenen, om de kosten te dekken die verbonden zijn aan activiteiten of materialen voor het behalen van de decretaal opgelegde eindtermen.
- **een minder scherpe maximumfactuur van 520 EUR** (over zes jaren lager onderwijs) kan aanrekenen voor de kosten van één- of meerdaagse activiteiten en uitstappen tijdens de schooluren.

## Berekening

### Bijdrage binnen de scherpe maximumfactuur van 55 EUR per schooljaar kleuteronderwijs

- het vervoer en de toegangsprijs bij pedagogisch-didactische uitstappen
- deelnamekosten bij sportieve of culturele activiteiten (theater, MOEV)
- aanbod van één fluovestje bij instap
- kosten voor occasionele activiteiten, projecten, feestactiviteiten

### Bijdrage binnen de scherpe maximumfactuur van 105 EUR per schooljaar lager onderwijs

- het vervoer en de toegangsprijs bij pedagogisch-didactische uitstappen
- deelnamekosten bij sportieve of culturele activiteiten (theater, MOEV, workshops, ICO-dag)
- aanbod van maximum twee turn T-shirts
- kosten voor occasionele activiteiten, projecten, feestactiviteiten
- bijdrage in het zwemondericht (vervoer, huur zwembad, lesgevers)

**Bijdrage binnen de minder scherpe maximumfactuur van 520 EUR over de zes lagere schooljaren heen.**

- **20 EUR** per schooljaar voor de eendaagse uitstappen (schoolreis lager - geeft een maximum van 120 EUR over de zes schooljaren).
- **180 EUR** voor zeeklassen tijdens leergroep 5 of 6.

**Bijdrage voor facultatieve uitgaven (niet opgenomen in de maximumfactuur)**

**Middag- en naschoolse opvang kleuters**

- middagrefter 10-beurtenkaart (0,75 EUR/beurt) - **7,50 EUR**
- middagrefter jaarabonnement \* - **97,50 EUR**

**Middag- en naschoolse opvang lagere school**

- middagrefter 10-beurtenkaart (0,50 EUR/beurt) - **5 EUR**
- middagrefter jaarabonnement \* - **65 EUR**
- naschoolse opvang in lager tussen 16u – 17u (zie tarief van Ferm kinderopvang)
- nieuwjaarsbrieven - zie uitgever
- rode turnbroek - **9 EUR**
- mondiale acties, het staat vrij deze acties te steunen
- bloemencorsobijdrage - **4 EUR**

## **!** SCHOOLREKENING

**Facturatie**

- De kosten van de **scherpe en minder scherpe maximumfactuur** van **50 EUR/95 EUR** per kind per jaar en **480 EUR** voor de ganse schoolloopbaan worden als volgt aangerekend:

	factuur december	factuur maart/april	factuur juni
<b>Kleuters</b>	15 EUR	20 EUR	20 EUR
<b>Lager</b>	35 EUR	35 EUR + 20 EUR**	35 EUR
<b>Zeeklassen 5/6</b>	60 EUR ***	60 EUR ***	60 EUR ***

- **De facultatieve kosten** worden op de **passende factuur** in rekening gebracht.
- De facturen worden verstuurd, geïnd en opgevolgd door het **gemeentebestuur Wuustwezel**.

\* *jaarabonnement gaat uit van 140 middagen. Er is hierop geen terugbetaling mogelijk. Het wordt verrekend in drie schijven: december, Pasen, juni.*

\*\* *eenmalig jaarlijkse bijdrage aan de minder scherpe maximumfactuur*

\*\*\* *eenmalige bijdrage aan de minder scherpe maximumfactuur tijdens schooljaar waarin de leerling deelneemt aan de zeeklassen.*



## SCHOOLTOESLAG

Naar school gaan kost geld. Studeren ook. De school- en studietoelagen van de Vlaamse Overheid helpen om de kosten te dragen. Naar schatting één op de vier leerlingen en studenten heeft recht op een toelage. Ook jij hebt misschien recht op een toelage.

Meer informatie is te vinden op [www.blokje.be/schooltoeslag](http://www.blokje.be/schooltoeslag) en [groepakket.be](http://groepakket.be).

## MEDICATIE

De school is niet bevoegd om medicatie toe te dienen. Dit kan enkel indien hiervoor uitdrukkelijk en schriftelijk toelating wordt gegeven. Alle informatie en het bijhorende document vind je op onze website: [www.blokje.be/documenten](http://www.blokje.be/documenten).

## PEDAGOGISCH PROJECT

Het pedagogisch project bepaalt de aard van het onderwijsaanbod binnen onze school. Dit pedagogisch project bevat de richtlijnen, zoals vastgelegd door het gemeentebestuur.

Je ontvangt dit pedagogisch project bij inschrijving in onze school. Het is ook terug te vinden op onze website: [www.blokje.be/documenten](http://www.blokje.be/documenten).



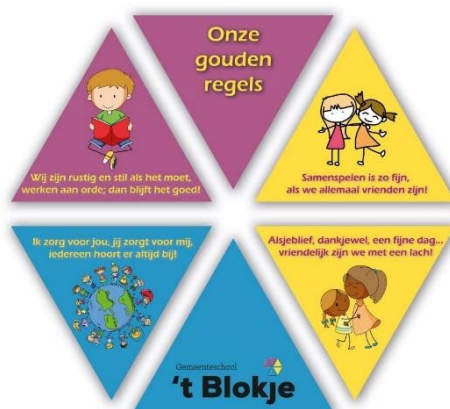
## SCHOOLREGLEMENT

Het officiële schoolreglement kun je op onze website vinden: [www.blokje.be/documenten](http://www.blokje.be/documenten).

### ENKELE BIJKOMENDE AFSPRAKEN

- **Gelieve alles te voorzien van de naam van je kind.**
  - Alle kleding: sokjes, onderbroekjes, vest, sjaals, mutsen, wanten, jas, kistika...
  - Boekentas, brooddoos, koekendoos, fruitdoos, drinkbusje...
  - Eventuele spulletjes die je binnen een bepaald thema meegeeft naar school.
- Bij **verjaardagen** delen wij geen snoep, cake of een andere traktatie in de klas. Uitnodigingen voor verjaardagsfeestjes worden ook niet op school verdeeld. Ook kaartjes van lentefeest, communie... worden buiten de school verdeeld.
- Bij feestdagen (bv. Kerstmis) worden **geen gekochte kaartjes** verspreid.
- **Commercieel** speelgoed, kaarten en dergelijke zijn niet toegelaten op school.
- Kinderen hebben **geen GSM** of **smartphone** bij school. Zij kunnen steeds bij hun juf of meester terecht voor communicatie met hun ouders. Ouders kunnen de school steeds telefonisch bereiken via het secretariaat.  
Tijdens studie- of schooluitstappen worden er geen GSM's, smartphones of computerspulletjes meegenomen.
- Op het einde van het schooljaar worden geen **cadeautjes** gekocht voor juffen of meesters. We zijn wel blij met een zelfgemaakte tekening, een warme knuffel...

- Vooral bij warm zomerweer blijft het belangrijk om onze **kleding** te verzorgen. Daarom enkele afspraken.
  - Onze kinderen dragen op warme dagen lichte comfortabele kledij, geen strandkledij die buik of rug ontbloot.
  - Topjes met smalle bandjes zijn toegestaan, maar denk eraan de schouders en armen van je kind voor vertrek naar school in te smeren met zonnecrème.
  - Een pet of zonnehoed is aangeraden mee te brengen en te dragen tijdens de speeltijden.
  - Kinderen dragen geen strandslippers, maar sandalen of schoenen die de voet goed beschermen.
- **Gouden regels**  
 Alle afspraken en leefregels hebben wij samengevat in vier gouden regels. Deze zijn overal op school terug te vinden en worden steeds toegepast:
  - Wij zijn rustig en stil als het moet, werken aan orde; dan blijft het goed!
  - Ik zorg voor jou, jij zorgt voor mij, iedereen hoort er altijd bij!
  - Samenspelen is zo fijn, als we allemaal vrienden zijn!
  - Alsjeblief, dankjewel, een fijne dag... vriendelijk zijn we met een lach!



## OM EN ROND DE SCHOOL

### SCHOOLBESTUUR

't Blokje is een gemeenteschool. Het gemeentebestuur Wuustwezel organiseert ons onderwijs, zij vormt ons schoolbestuur.

- Gemeentebestuur, Gemeentepark 1, 2990 Wuustwezel, telefoon 03 690 46 00
- Burgemeester: Dieter Wouters, schepen van onderwijs: Rit Luyckx

### SCHOOLRAAD

De schoolraad is een adviesraad die samengesteld is uit ouders, leerkrachten en vertegenwoordigers uit de lokale gemeenschap. Zij nodigen telkens de schepen, burgemeester en directie uit als deskundigen. De schoolraad adviseert en overlegt met de school aangaande verlofdagen, schooluren, bijdrageregeling.

**Afvaardiging van de school:** Hans Van Hasselt, Elke Donckers, Lotte Brosens, Liesbet Vaasen (reservelid)

**Afvaardiging van de ouders:** Suzan Coertjens, Kathleen Rombouts, Elke Van Averbeké, Nicky Nuydens (reservelid)

**Afvaardiging van de lokale gemeenschap:** Lutgard Janssens, Annit Van Looveren, Paul Michielsén (voorzitter), Philip Aernouts (reservelid)

**Deskundigen:** Mai Van Thillo, Rit Luyckx, Mariëlle Kuypers

**Verslaggeving:** Hedwige Bogaerts

## **OUDERCOMITÉ DE VRIENDENKRING**

Deze groep ouders versterkt de schakel tussen school en ouders. Zij ondersteunen de schoolwerking door middel van verschillende werkgroepen.

Het oudercomité ondersteunt de school in volgende beleidsdomeinen:

- Gezondheidsbeleid: fruitbedeling, soepbedeling in de winter, gezondheidspuntjes op school.
- Leesbeleid: aankoop leesboeken voor klasbib.
- Speelplaatsbeleid: aankoop van spelmaterialen en toestellen speelplaats.
- Verkeer: ondersteuning van de verkeerslessen en grote verkeersevenementen, sensibilisering, dragen van kiska's, fietspooling.
- Logistieke ondersteuning bij klas- en schoolactiviteiten.
- Ondersteuning binnen ons kansenbeleid. Zo krijgt iedereen bij aanvang een gratis klasfoto en worden de kinderen van L5 en L6 extra verwend tijdens hun zoekklassen.

Ons oudercomité hanteert de gouden regel: elke bijdrage moet ten goede komen van elk kind in 't Blokje!

Meer info: [www.blokje.be/oudercomite](http://www.blokje.be/oudercomite).

## **SCHOLENGEMEENSCHAP GRENS**

't Blokje behoort tot de scholengemeenschap Grens. Samen met de volgende gemeentescholen stippelen wij beleidslijnen uit, werken overschrijdend aan administratieve kaders, ICT-faciliteiten, mentorschap en personeelsbeleid.

- 't Blokje, Kerkblokstraat 14, 2990 Loenhout
- De Wissel, Hagelkruis 2A, 2990 Wuustwezel
- Klim Op, Gasthuisstraat 8, 2990 Wuustwezel
- Kadrie, Driehoekstraat 41, 2920 Kalmthout
- Maatjes, Nieuwmoer-Dorp 10, 2920 Kalmthout
- Wigo, Sint-Jansstraat 105, 2910 Essen

Het secretariaat is gevestigd in De Wissel te Wuustwezel.

## **Leersteuncentrum**

Een ondersteuningsnetwerk is een samenwerking tussen scholen uit het gewoon onderwijs met scholen uit het buitengewoon onderwijs, samen met de CLB's en de pedagogische

begeleidingsdiensten. Ondersteuners uit het buitengewoon onderwijs pakken samen met het lerarenteam in de gewone school, de ondersteuningsnaden aan.

't Blokje werkt hiervoor samen met **GO! Leersteuncentrum Antwerpen**. Zij geven ons ondersteuning voor leerlingen met specifieke onderwijsbehoeften die les volgen in het gewone onderwijs.

De ondersteuners in 't Blokje zijn:

- Lize Kools: [lize.kools@prismaplus.be](mailto:lize.kools@prismaplus.be)

Meer informatie via [www.noahelpt.be](http://www.noahelpt.be).

De ondersteuning gebeurt altijd op vraag en in samenwerking met onze school.

## C.L.B.

Vrij CLB Voor- en Noorderkempem is het centrum voor leerlingenbegeleiding dat verbonden is aan onze school. Het CLB biedt gratis informatie, hulp en begeleiding aan leerlingen, ouders en school. Voor elke school werkt een multidisciplinair team met een arts, paramedisch werker, maatschappelijk werker en een psychopedagoog.

Het CLB werkt op verschillende vlakken samen met de school, maar is geen deel van de school. We werken onafhankelijk, dus je kan ook rechtstreeks naar CLB gaan.

Leerlingen jonger dan 12 jaar, hebben toestemming van hun ouders nodig om bij het CLB in begeleiding te komen.

**Het CLB van onze school is VCLB Voor- en Noorderkempem (VNK)** [www.vclbvknk.be](http://www.vclbvknk.be)

- De Zwaan 28 - 2930 Brasschaat +32 3 651 88 85 [brasschaat@vclbvknk.be](mailto:brasschaat@vclbvknk.be)
- Nieuwstraat 67 - 2910 Essen +32 3 667 28 28 [essen@vclbvknk.be](mailto:essen@vclbvknk.be)
  - Marlies Moerkens is hier het aanspreekpunt voor 't Blokje.
- Kerkhofstraat 29 - 2110 Wijnegem +32 3 353 93 91 [wijnegem@vclbvknk.be](mailto:wijnegem@vclbvknk.be)

### Openingsuren

- Elke werkdag van 9u tot 12u en van 13u tot 16u (op maandag tot 18u).
- Kijk voor onze sluitingsperiodes op onze website.

### Waarvoor kan je terecht?

- Elke leerling kan (met of zonder ouders) naar het CLB...
  - als hij /zij ergens mee zit of zich niet goed in zijn vel voelt;
  - als er problemen zijn met leren;
  - voor hulp bij studie- en beroepskeuze;
  - met vragen over de gezondheid...
- Een deel van wat het CLB doet is verplicht, namelijk...
  - medische contactmomenten;
  - maatregelen bij besmettelijke ziekten;
  - opvolgen leerplicht.
- In bepaalde trajecten is tussenkomst van het CLB noodzakelijk, onder andere...
  - om vroeger of later aan de lagere school te beginnen;
  - voor een ondersteuningsaanvraag bij het ondersteuningsnetwerk;
  - voor een overstap naar het buitengewoon onderwijs;
  - voor specifieke jeugdhulp, rechtstreeks of niet rechtstreeks toegankelijk



## TRANSLATION

Is Dutch not your native language?

On our website you can find information about how to translate documents and letters into your own language. Look here: [www.blokje.be/translation](http://www.blokje.be/translation).

On the app of the 'ouderplatform' you can also choose your language. Then you will receive an automatic translation.

Don't hesitate to ask for help. Our teachers are always at your service if you need assistance.